



## YENEN GAZ AYIRICI EL KİTABI

Doküman Adı : Yenen Gaz Ayırıcı El Kitabı  
Doküman Kodu : GS-16  
Sayfa Sayısı : 8  
Yayın Tarihi : 22.08.2012  
Revizyon No : -

## YENEN GAZ AYIRICININ MONTAJINA BAŞLAMADAN ÖNCE BU EL KİTABINI OKUYUNUZ

### GÜVENLİK ÖNLEMLERİ – TESİSAT VE BAKIM

HER ZAMAN, dispenser kabininin açılması gerekiyorsa, açmadan önce güç kaynağını kesiniz. Bakıma başlamadan ÖNCE dispenser altındaki vanaların kapalı olduğundan emin olun.

Acil bir durumda dispensere ve pompaya gelen güç kaynağının nasıl kesileceğinden emin olun. Olası tüm kaçakları ve aksaklıkları derhal tamir ettirin.

#### Yenen ile temasa geçin

Gaz Ayırıcının montajı ve çalışması ile ilgili herhangi bir sorun yetkili bir Yenen Servis elemanına veya Yenen Teknik Destek Departmanı'na iletilmelidir. (0 216 487 5924).

#### Sembollerin açıklamaları



Dikkat: Özel bir açıklama veya talimat belirtir.



Uyarı: Dikkatlice uygulanmadığı takdirde ciddi mal veya can kaybına yol açabilecek bir tehlikenin varlığını belirtir.



Bu el kitabında talimatlar ve kurallar bulunmaktadır. İşaretler ve uyarılar, diferansiyel valfin montajına ve kullanımına ilişkin operatöre tehlikeleri bildirmektedir. Talimatları okumak ve oluşabilecek tehlikeleri önlemek kesinlikle operatörün elindedir. Bu sorumlulukla ilgili bir ihmal Yenen'in kontrolünde değildir.

- Yenen el kitaplarının hiçbir bölümü, Yenen'in önceden yazılı izni olmaksızın, hiçbir şekilde ve formda çoğaltılamaz, yayınlanamaz, kopya edilemez ve değiştirilemez.
- Yenen önceden bir uyarı olmaksızın, herhangi bir zamanda bu el kitabında adı geçen ürünlerin özellikleri ile ilgili değişiklik yapma hakkını saklı tutar.
- Yenen bu ürünün kullanımından doğacak herhangi bir zarardan sorumlu tutulamaz.
- Bu el kitabındaki bilgilerin doğru ve tam olması için her türlü gayret gösterilmesine rağmen, Yenen içerikteki herhangi bir hatadan veya bu el kitabının kullanımına bağlı olarak herhangi bir arıza veya dolaylı zarardan sorumlu tutulamaz.
- Yenen Mühendislik logosu (ları) Yenen Mühendislik'in mülkiyetindedir.
- Yenen Mühendislik ISO 9001:2008 sertifikasına sahiptir. Yenen Kalite Politikası ve / veya Yenen SEÇ Politikası'nın bir kopyasını edinmek isterseniz, lütfen, [www.yenen.com](http://www.yenen.com) sitesini ziyaret ediniz veya [info@yenen.com](mailto:info@yenen.com) adresine mail gönderiniz veya talebinizi 0 216 487 5986 numaraya fakslayınız.

# GAZ AYIRICI

## Teknik Özellikler

- Bağlantı Ölçüleri: Giriş Bağlantısı: 3/4" NPT  
Geri Dönüş Hattı: 1/4" RP  
Sıvı Çıkış Flanşı: DIN2500 D115 4Xm12
- Hacim (su): 2,5 Lt
- Uzunluk: 365 mm
- Önerilen Çalışma Sıcaklığı: -40°C ile +60°C
- Ağırlık: Tekli Gaz Ayırıcı 6,2 Kg  
Çiftli Gaz Ayırıcı 7,9 Kg
- Maksimum Çalışma Basıncı: 25 bar
- Model: Tek veya çift çıkışlı

## Montaj Talimatları

Bu talimatların geçerli olduğu modeller: 20103190, 20103290, 20103390, 20103590, 20103690, 20103790, 20103890, 20103990, 20104090.

### 1. Güvenlik Önlemleri



Yenen teçhizatına, sadece, LPG gibi basınç altında çalışan sıvılar konusunda eğitim almış ve ehliyetli personel servis verebilir.



Gaz Ayırıcının montajı dispenserde yapılacaksa önce dispenserin güç kaynağını kesin. Bağlantıyı kesmek için birden fazla anahtar bulunabilir. Dispenserdeki tüm devrelerin kapalı olduğundan emin olmak için avometre kullanın. Bu önlemi yerine getirmemek yaralanmalara yol açabilir.

- Tüm güvenlik önlemlerinin alındığından emin olun. Gerekli tüm havalandırma, yangından koruma, boşaltma ve yangın prosedürlerinin varlığından emin olun.
- Bu kullanım kitabını ve bulunan diğer literatür ve çizimleri okuyun.
- Yenen, ehliyetli bir mekanik ve elektrik teknisyeni buldurmanızı tavsiye eder. Patlayıcı bir sıvı ile uğraşıldığından, her an güvenlik önlemlerinin eksiksiz alındığından emin olunması gerekir.
- Ekteki YAP ve YAPMA'ları okuyun.

Bir gaz kaçağı olması durumunda;

1. En yakın vana veya durdurma düğmesini kapatarak kaçağı kesin.
2. Soğuk yanıklardan korunmak için koruyucu eldiven kullanın.
3. Dispenser çevresinde ateş veya kıvılcım çıkarabilen cihazlar kullanmayın.
4. LPG' nin havadan daha ağır olduğunu ve bu yüzden alt seviyelere indiğini unutmayın.
5. Etraftaki bulunan herkesi tehlike bölgesinden uzaklaştırın.
6. Operasyonu gerçekleştirmek için sahanın güvenli olduğundan emin olun. Tereddüt ederseniz, itfaiyeye haber verin.

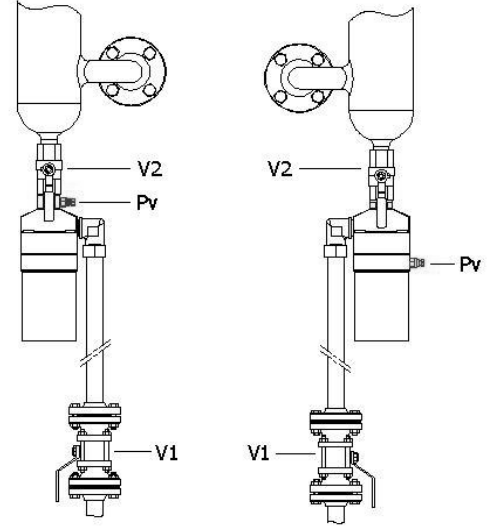
Gaz alev aldığı takdirde;

1. Güvenle ulaşılabilir bir yerdeyse kaçağı durdurun.
2. Güvenli bir şekilde durdurulamayacak derecede bir alevlenme ise itfaiyeye haber verin.
3. Küçük, hakim olunabilecek bir alevlenme ise, uygun bir yangın söndürücü kullanın. Tereddüt ederseniz, itfaiyeye haber verin.

## 2. Talimatlar

### 2.1 LPG nin hidrolik sistemden uzaklaştırılması

1. Bölüm 1'deki Güvenlik Önlemlerini okuyunuz.
2. Gücü kesiniz.
3. V1 vanasını ve buhar dönüş hattı vanasını kapatınız.
4. Pürjur vanayı açıp sistemde kalan LPGnin atmosfere verilmesini sağlayınız. LPGnin atmosfere verilmesinin yasak olduğu yerlerde LPG, azot gazı kullanılarak tanka geri gönderilmelidir.



Çizim 1

### 2.2 Gaz Ayırıcının Demontajı

5. Gaz Ayırıcının alt bağlantısını (filtre+vana) söküp çıkarınız.
6. Gaz Ayırıcı üst bağlantısını dirsekten sökünüz.
7. Gaz Ayırıcı flanşındaki vidaları söküp Gaz Ayırıcıyı hidrolik sisteminden ayırınız.
8. Bağlantı noktalarında sıvı izolasyonu bileşikleri kullanıldığından (LPG uygulamalarında kullanılan sıvı contalar, örn: Loxeal 58.11) demontaj işleminde bu hususa dikkat edilmesi gerekir.

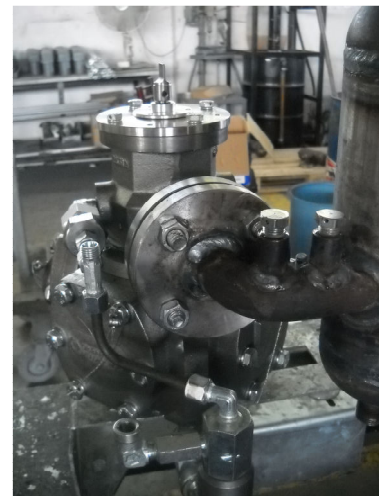
### 2.3 Gaz Ayırıcının Montajı

9. Gaz Ayırıcının 4 adet M12 bağlantı vidasını ( Gaz Ayırıcı çiftli ise 8 adet) Resim1'deki gibi çekvalfe yerleştiriniz. Montajdan önce çekvalf oringinin takılı olduğunu kontrol etmeyi unutmayınız. Gaz Ayırıcı flanşını Resim2'deki gibi yerleştirerek vidaları sıkınız.



Resim1

Oringi kontrol etmeyi  
unutmayın!!



Resim2

10. Gaz Ayırıcının gövdesi yer düzlemine dik olacak şekilde monte edildiğinden emin olunuz.
11. Gaz Ayırıcının giriş bağlantı ölçüsü 3/4" NPT, geri dönüş bağlantısı ise 1/4" Rp'dir. Bu özelliklere uygun bağlantı elemanları kullanınız. (Resim3 ve Resim4)



Resim3



Resim4

12. Montajın ardından sistemin sızdırmazlık kontrolünü yapınız.

#### 2.4 Gaz Ayırıcının sızdırmazlık kontrolü

13. Gaz ayırıcı montajını tamamlayın. Daha sonra geri dönüş hattının ve sıvı hattının vanasını yavaşça açın.
14. Bir su-sabun karışımı hazırlayın ve bağlantı noktalarını sızıntı ihtimaline karşı kontrol edin.



## BUNLARI YAP

# YAP...

- Bir dispenserin gaz ayırıcısını deęiřtirmeye bařlamadan önce projeyi ve/veya prosedürleri istasyon müdürü veya iřletmeci ile görüř.
- Çalıřma sahasındaki tehlikeli bölgeleri gözden geçir ve alınması gereken önlemleri güvenlik eęitimin ve tecrübene dayanarak kararlařtır.
- İstasyonda LPG ile ilgili herhangi bir iře bařlamadan önce sahadaki yangın söndürücülerin yerlerini tespit et.
- Buhar ve dięer tehlikeli řartlardan haberdar ol.
- Bakım için dispenser kasasını açmadan önce güç kaynaęını kes ve kilitle. Bakıma bařlamadan ÖNCE dispenserin altındaki vanaları kapattıęından emin ol.
- İlgili tehlikeli bölge sınıflandırmalarından haberdar ol.
- Çalıřma sahasını izole etmek ve teknisyeni korumak amacı ile güvenlik konileri, barikatlar, barikat bandı gibi araçlar kullan.
- Fosforlu kumařtan yelek, gözlük ve eldiven gibi uygun güvenlik kıyafetleri giy.
- Çalıřma sahanın çevresini kontrol et.
- Montajdan sonra sisteme LPG verilirken LPG geliř hattı vanasını yavařça aç.



## BUNLARI YAPMA

# YAPMA...

- Demontaj ve gaz boşaltılması sırasında yetkisiz kişilerin çalışma sahasına yaklaşmalarına izin verme.
- Çalışma sahası yakınında sigara içilmesine, alev veya kıvılcım çıkaran cihazla yaklaşılmasına izin verme.
- Barikatlı sahanın dışında çalışma.
- İş tamamlanıncaya kadar güvenlik konilerini, bariyer bandını veya servis aracını kaldırma.
- İstasyon müdürü veya işletmeciye raporu imzalatılmadan istasyondan ayrılma.



Akşemsettin Mahallesi Tavukçuyolu Sokak No: 23  
Sultanbeyli 34925 İstanbul / Türkiye  
T +90 216 487 5924  
F +90 216 487 5986  
E [info@yenen.com](mailto:info@yenen.com)  
[www.yenen.com](http://www.yenen.com)