



# YENEN DİFERANSİYEL VALF EL KİTABI

Doküman Adı : Yenen Diferansiyel Valf El Kitabı  
Doküman Kodu : DMC-16  
Sayfa Sayısı : 9  
Yayın Tarihi : 09.01.2012  
Revizyon No : -

## YENEN DİFERANSİYEL VALFİN MONTAJINA BAŞLAMADAN ÖNCE BU EL KİTABINI OKUYUNUZ

### GÜVENLİK ÖNLEMLERİ – TESİSAT VE BAKIM

HER ZAMAN, dispenser kabininin açılması gerekiyorsa, açmadan önce güç kaynağını kesiniz. Bakıma başlamadan ÖNCE dispenser altındaki vanaların kapalı olduğundan emin olun.

Acil bir durumda dispensere ve pompaya gelen güç kaynağının nasıl kesileceğinden emin olun. Olası tüm kaçakları ve aksaklıkları derhal tamir ettirin.

#### Yenen ile temasa geçin

Diferansiyel valfin montajı ve çalışması ile ilgili herhangi bir sorun yetkili bir Yenen Servis elemanına veya Yenen Teknik Destek Departmanı'na iletilmelidir. (0 216 487 5924).

#### Sembollerin açıklamaları



Dikkat: Özel bir açıklama veya talimat belirtir.



Uyarı: Dikkatlice uygulanmadığı takdirde ciddi mal veya can kaybına yol açabilecek bir tehlikenin varlığını belirtir.



Bu el kitabında talimatlar ve kurallar bulunmaktadır. İşaretler ve uyarılar, diferansiyel valfin montajına ve kullanımına ilişkin operatöre tehlikeleri bildirmektedir. Talimatları okumak ve oluşabilecek tehlikeleri önlemek kesinlikle operatörün elindedir. Bu sorumlulukla ilgili bir ihmal Yenen'in kontrolünde değildir.

- Yenen el kitaplarının hiçbir bölümü, Yenen'in önceden yazılı izni olmaksızın, hiçbir şekilde ve formda çoğaltılamaz, yayınlanamaz, kopya edilemez ve değiştirilemez.
- Yenen önceden bir uyarı olmaksızın, herhangi bir zamanda bu el kitabında adı geçen ürünlerin özellikleri ile ilgili değişiklik yapma hakkını saklı tutar.
- Yenen bu ürünün kullanımından doğacak herhangi bir zarardan sorumlu tutulamaz.
- Bu el kitabındaki bilgilerin doğru ve tam olması için her türlü gayret gösterilmesine rağmen, Yenen içerikteki herhangi bir hatadan veya bu el kitabının kullanımına bağlı olarak herhangi bir arıza veya dolaylı zarardan sorumlu tutulamaz.
- Yenen Mühendislik logosu (ları) Yenen Mühendislik'in mülkiyetindedir.
- Yenen Mühendislik ISO 9001:2008 sertifikasına sahiptir. Yenen Kalite Politikası ve / veya Yenen SEÇ Politikası'nın bir kopyasını edinmek isterseniz, lütfen, [www.yenen.com](http://www.yenen.com) sitesini ziyaret ediniz veya [info@yenen.com](mailto:info@yenen.com) adresine mail gönderiniz veya talebinizi 0 216 487 5986 numaraya fakslayınız.

## Diferansiyel Valf Montaj Talimatları

Bu talimatların geçerli olduğu modeller: 20200090, 20202590, 20202690, 20202790.

### 1. Güvenlik Önlemleri



Yenen teçhizatına, sadece, LPG gibi basınç altında çalışan sıvılar konusunda eğitim almış ve ehliyetli personel servis verebilir.



Diferansiyel valfin montajı dispenserde yapılacaksa önce dispenserin güç kaynağını kesin. Bağlantıyı kesmek için birden fazla anahtar bulunabilir. Dispenserdeki tüm devrelerin kapalı olduğundan emin olmak için avometre kullanın. Bu önlemi yerine getirmemek yaralanmalara yol açabilir.

- Tüm güvenlik önlemlerinin alındığından emin olun. Gerekli tüm havalandırma, yangından koruma, boşaltma ve yangın prosedürlerinin varlığından emin olun.
- Bu kullanım kitabını ve bulunan diğer literatür ve çizimleri okuyun.
- Yenen, ehliyetli bir mekanik ve elektrik teknisyeni bulundurmanızı tavsiye eder. Patlayıcı bir sıvı ile uğraşıldığından, her an güvenlik önlemlerinin eksiksiz alındığından emin olunması gerekir.
- Ekteki YAP ve YAPMA'ları okuyun.

Bir gaz kaçağı olması durumunda;

1. En yakın vana veya durdurma düğmesini kapatarak kaçağı kesin.
2. Soğuk yanıklardan korunmak için koruyucu eldiven kullanın.
3. Valf çevresinde ateş veya kıvılcım çıkarabilen cihazlar kullanmayın.
4. LPG' nin havadan daha ağır olduğunu ve bu yüzden alt seviyelere indiğini unutmayın.
5. Etraftaki bulunan herkesi tehlike bölgesinden uzaklaştırın.
6. Operasyonu gerçekleştirmek için sahanın güvenli olduğundan emin olun. Tereddüt ederseniz, itfaiyeye haber verin.

Gaz alev aldığı takdirde;

1. Güvenle ulaşılabilir bir yerdeyse kaçağı durdurun.
2. Güvenli bir şekilde durdurulamayacak derecede bir alevlenme ise itfaiyeye haber verin.
3. Küçük, hakim olunabilecek bir alevlenme ise, uygun bir yangın söndürücü kullanın. Tereddüt ederseniz, itfaiyeye haber verin.

### 2. Membranın kontrolü

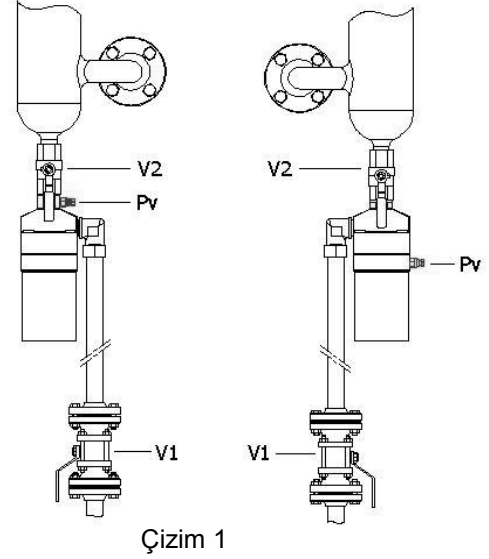
Diferansiyel valf dispenser üzerinde ise;

1. Tabanca ucunu bir araca ya da geri dönüş hattına takmadan dispenserini çalıştırınız.
2. Yaklaşık 10 saniye sonra dispenserini kapatın. Bu süre içinde hortuma sıvı girişi olur.
3. 1. adımı tekrarlayın, tabanca ucunu bir araca ya da geri dönüş hattına takmadan dispenserini çalıştırın.
4. Metrenin mili dönmeyeceğinden dışarı sıvı verilmez. Mil dönmeye devam ediyorsa membranın değiştirilmesi gereklidir.
5. Tabanca takılmadan LPG verilmesi diferansiyel valfin "içine" doğru bir akışın oluşmasına neden olur. Böküm 3 deki montaj talimatlarına bakın

### 3. Talimatlar

#### 3.1 LPG nin hidrolik sistemden uzaklaştırılması

1. Bölüm 1'deki Güvenlik Önlemlerini okuyun.
2. Gücü kesin.
3. V1 vanasını ve buhar dönüş hattı vanasını kapatın
4. Pürjür vanayı açıp sistemde kalan LPGnin atmosfere verilmesini sağlayın. LPGnin atmosfere verilmesinin yasak olduğu yerlerde LPG, azot gazı kullanılarak tanka geri gönderilmelidir.
5. Diferansiyel valfi hidrolikten ayırın. Sökme esnasında sistemde kalan biraz LPG buharlaşabilir.



#### 3.2 Membranın Değiştirilmesi

6. Diferansiyel valfi Resim 1'deki gibi mengeneyle sıkıca bağlayınız. Eğer mengeneyle bağlama imkanınız yoksa valfi hidrolikten ayırmayıp sadece 8mm'lik geri dönüş borusunu sökünüz (Resim 3 ve Resim 4)
7. Diferansiyel valfi açın. (Resim 2)



Resim 1



Resim 2

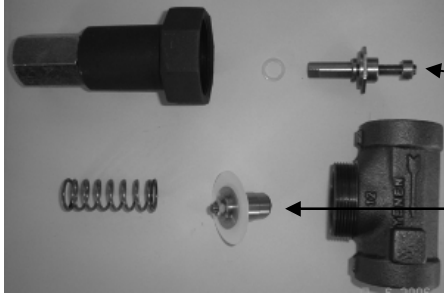


Resim 3



Resim 4

8. İç parçaları düzenleyin.



Ayar mili, açma gerilmesini ayarladığından bu parçanın ayarı değiştirilmemelidir.

Piston takımı (yedek parça olarak bulunabilir 35006090)

Resim 5

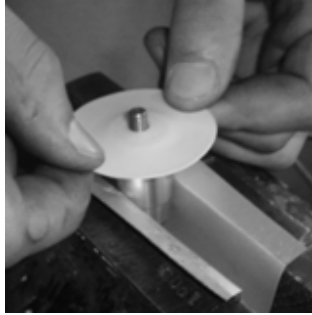


Yenen Tamir Kiti ile montaj yapılıyorsa, tamir kitinde yeni piston grubu olacağından 9-12 adımlara gerek duyulmaz. 13. adımdan devam ediniz

9. Piston grubunu pistonu zarar vermeyecek şekilde dikkatlice bağlayınız. (Resim 6)
10. M6 anahtar ile somunu (08200390) yavaşça sökün (Resim 6) ve membranın pulunu (20201090) dışarı çıkarın.
11. Membranı yerinden çıkarın ve yeni membranı (20201190) takın. (Resim 7). Yönü önemli değildir.
12. Membran pulunu ve somunu yerleştirin ve M6 anahtar ile somunu sıkın. (Sıkma kuvveti 1.5 kgf) (Resim 8).
13. LPG için elverişli (Loxal 58.11 veya benzeri) sıvı dolgu macununu somun etrafına uygulayın. (Resim 9).



Resim 6



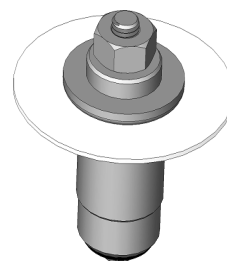
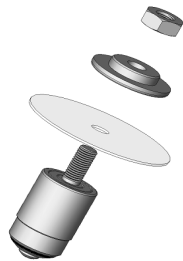
Resim 7



Resim 8



Resim 9

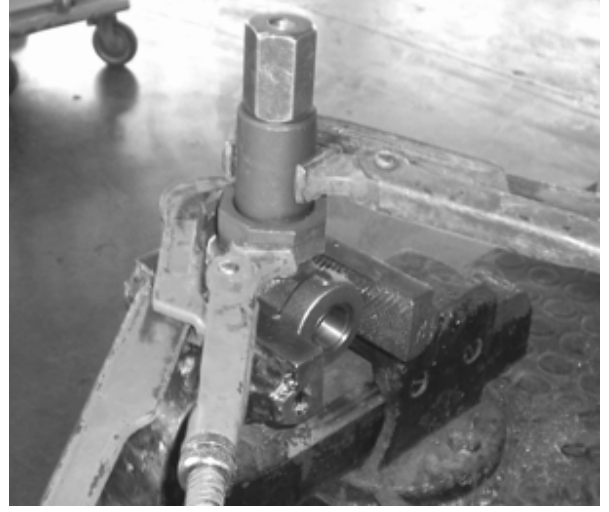


Çizim 2: Diferansiyel valf değiştirme kiti – piston grubu (35006090)

14. Diferansiyel valfi dikkatlice yeniden toplayın.
15. Eğer valf üzerinde bir manometre varsa, yüzünün ileriye doğru baktığından ve montajdan sonra dispensere takıldığında okunabilir olduğundan emin olun.
16. Alttaki somun döndüğünde üst gövde dönmeyecek şekilde iki anahtar kullanarak somunu sıkın. Resim 10 6.5 kgfm tork kuvvetinden daha fazla kuvvet uygulamayın.



Montaj esnasında üst gövde dönerse diferansiyel membranı zarar görebilir.



Resim 10

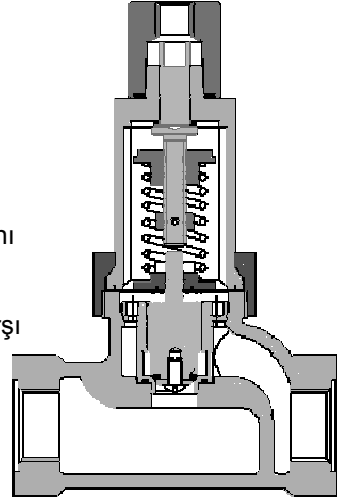
### 3.3 Diferansiyel valfin montajı ve sızdırmazlık kontrolü

17. Dispenserdeki valfin montajını tamamlayın.



Diferansiyel valf deki ok işareti akış yönünü göstermektedir. – Çizim 3

18. Boruyu bağlayın ve geri dönüş vanasını açın. Ardından sıvı hattının vanasını yavaşça açın.
19. Bir su-sabun karışımı hazırlayın ve bağlantı noktalarını sızıntı ihtimaline karşı kontrol edin.



Çizim 3



## BUNLARI YAP

# YAP...

- Bir dispenserin diferansiyel valfini deęiřtirmeye başlamadan önce projeyi ve/veya prosedürleri istasyon müdürü veya işletmeci ile görüş.
- Çalışma sahasındaki tehlikeli bölgeleri gözden geçir ve alınması gereken önlemleri güvenlik eğitimin ve tecrübene dayanarak kararlařtır.
- İstasyonda LPG ile ilgili herhangi bir işe başlamadan önce sahadaki yangın söndürücülerin yerlerini tespit et.
- Buhar ve dięer tehlikeli řartlardan haberdar ol.
- Bakım için dispenser kasasını açmadan önce güç kaynaęını kes ve kilitle. Bakıma başlamadan ÖNCE dispenserin altındaki vanaları kapattıęından emin ol.
- İlgili tehlikeli bölge sınıflandırmalarından haberdar ol.
- Çalışma sahasını izole etmek ve teknisyeni korumak amacı ile güvenlik konileri, barikatlar, barikat bandı gibi araçlar kullan.
- Fosforlu kumařtan yelek, gözlük ve eldiven gibi uygun güvenlik kıyafetleri giy.
- Çalışma sahanın çevresini kontrol et.
- Diferansiyel valfin montajından sonra sisteme LPG verilirken LPG geliř hattı vanasını yavařça aç.
- Diferansiyel valfin montajı esnasında alttaki somun döndüęünde üst gövde dönmeyecek řekilde iki anahtar kullanarak somunu sık.



## BUNLARI YAPMA

# YAPMA...

- Diferansiyel valflerin demontajı ve gaz boşaltılması sırasında yetkisiz kişilerin valfe veya çalışma sahasına yaklaşmalarına izin verme.
- Çalışma sahası yakınında sigara içilmesine, alev veya kıvılcım çıkaran cihazla yaklaşılmasına izin verme.
- Barikatlı sahanın dışında çalışma.
- İş tamamlanıncaya kadar güvenlik konilerini, bariyer bandını veya servis aracını kaldırma.
- İstasyon müdürü veya işletmeciye raporu imzalattırmadan istasyondan ayrılma.





Akşemsettin Mahallesi Tavukçuyolu Sokak No: 23  
Sultanbeyli 34925 İstanbul / Türkiye

**T** +90 216 487 5924

**F** +90 216 487 5986

**E** [info@yenen.com](mailto:info@yenen.com)

[www.yenen.com](http://www.yenen.com)